



人是猿猴变的吗？



调查问卷（2 分钟内完成）

1. 你相信人是猿猴变来的吗？

2. 为什么？

导言

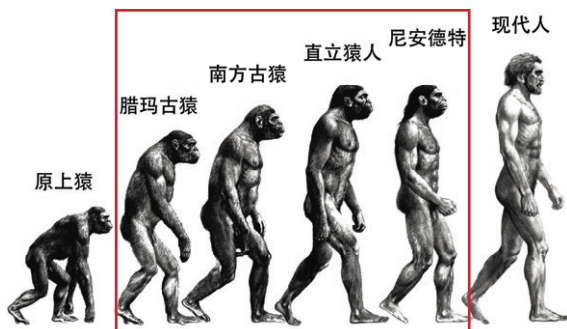
关于“人是怎么来的？”这个问题，圣经的回答是：人类是上帝直接创造的，不是由猿猴进化的。

创世记 2:7 耶和华神用地上的尘土造人，将生气吹在他鼻孔里，他就成了有灵的活人，名叫亚当。……22 耶和华神就用那人身上所取的肋骨，造成一个女人，领她到那人跟前。

但是面对相同的问题，进化理论和课本的回答却是：人是从猿猴进化来的。创造和进化是两种明显矛盾的说法，那到底哪个说法才对呢？

首先，如果人真是猿猴进化来的，那我们要问：猿猴是怎么变成人的呢？大家都见过猿，也见过人，但从来没人见过一只猿猴从树上掉下来变成了人。既然从来没有人观察到猿猴变成了人，那科学家为什么说人是由猿猴进化来的呢？

为什么一定要找到“猿人”？



有人会想到猿人队列图，这幅图最左边画的是猿，最右边的是人，而搁在中间的“腊玛古猿、南方古猿、直立猿人、尼安德特人”就是一些正在从猿进化成人的“猿人”。科学家管这些“猿人”叫“中间过渡形态”。

你可千万别小瞧这些“中间过渡形态”的猿人，因为它们可是证明人类是不是从猴子进化来的关键证据。

进化论的宣导者达尔文在《物种起源》的第十章中写道：“假如自然选择学说【即：进化论】是正确的，那么这些无数的中间连锁必曾在地球上生存过。”

按照这个观点来看，如果人们找到了无数个猿和人之间的“中间连锁”——就是猿人——那么“人是猿猴进化来的”这个观点就能成立。反过来，如果没有找到“猿人”，那“人是从猿猴变来的”这个观点就无法成立。

那科学家找到猿猴变成人的证据了吗？回答是：没有！科学家连一个猿人都没有找到。很多曾经被科学家认为是中间过渡形态的“猿人”，后来都被事实证明为是错误的！

如何解释猿人队列图？

那如何解释猿人队列图呢？难道那是一个被编造出来的故事吗？回答是：的确如此，这是很多科学家承认的事实，比如说：科学家霍布林（J.J. Hublin）是一个世界有名的人类学家。他完全相信进化论，也完全相信人是猴子演变来的。但就连他在经过研究后，也发现“猿人队列”是假的。



他说：“那个画了一系列由矮到高、毛发从多到少的原始人队列，曾经一度被广传，现在看来是假的。”为什么连这位相信进化论的科学家也不相信“猿人队列图”呢？这个猿人队列到底有什么问题？现在让我们带着这个疑问来探索吧。

腊玛古猿是猿人吗？

首先是腊玛古猿，腊玛古猿曾被很多人视为人类最早的祖先。但 1976 年的考古发现已经证明：腊玛古猿是一只猿猴。现在人类学家都承认腊玛古猿根本不是猿人。在 20 世纪的 80 年代，人类学家就把腊玛古猿从人族谱系中移了出去，让它重新爬回树上生活。对于腊玛古猿的考古发现感兴趣的同学可以阅读课后的附录三。

既然专家们一致赞同“腊玛古猿”不是猿人，那我们熟悉的南方古猿“露西”是不是猿人呢？这个问题的答案就隐藏在下面的阅读材料里，来读一读吧。

阅读材料一：南方古猿露西是猿人吗？



如果人们只看博物馆的露西复原模型，那他们很可能会认为露西是猿人，因为露西的复原模型看起来很像半人半猿的生物。如果我们稍微观察一下伦敦博物馆在 2009 年展出的露西模型，就会发现：

1. 露西的脸是猩猩的脸；
2. 身体像人直立；
3. 手脚的形态也像是人的。

明显，这个模型传达的概念是：露西是猿人。但这个概念准确吗？若我们对比一下实际挖到的露西化石，就会发现露西复原模型传达的概念是错误的。

露西的考古发现是这样的。1973 年，美国人类学家在非洲的埃塞俄比亚挖到了一副不完整的骨骼，它的完整度顶多有 40%。当人们把这幅骨骼组装起来后，发现它缺失了部分头骨、盆骨，腿骨；除了这些，这幅骨骼还缺失了手骨和脚骨的化石。

既然露西的手骨和脚骨的化石是完全缺失的，那科学家怎么复原露西的手脚呢？他们得通过想象。但想象不是科学。

好在后来，考古学家挖出了另外一些和“露西”同类的化石。在对这些同类化石的手和脚进行解剖后，人类学家研究的结论是：



2009 年，在伦敦博物馆展出的露西复原模型



1973 年，在非洲埃塞俄比亚挖到的露西残缺骨骼化石

- 南方古猿的手更像猿猴的手，又长又弯适应爬树；
- 南方古猿的脚趾也是又长又弯，脚型与黑猩猩的一样大脚趾向外突出。



time.com

“露西”是猿猴

“露西”可能会有点不舍，但在证据面前，它还是不得不“出局”。

除此之外，还有进一步的研究表明：南方古猿的身高和猿猴差不多，只有大约 100-120 厘米，它的脑容量为 400-500 毫升，属于黑猩猩脑容量 300-500 毫升的范围内。这些研究结论表明：南方古猿露西不过是一只猿猴，根本不是半人半猿的“猿人”。

虽然在课本、媒体和科学刊物中，露西至今还被视为“猿人”，但这些客观的科研结果已经明确表明：南方古猿露西是一只不折不扣的猿猴！所以尽管“露西”可能会有点不舍，但在证据面前，它还是不得不“出局”。

南方古猿露西的故事不但告诉我们“猿人”不存在，还在教导我们：不要轻易相信博物馆陈列的复原模型，因为这些模型不一定准确！

一、填空题

1. 从博物馆陈列的露西复原模型来看，露西是_____。
2. 从实际的露西化石来看，露西的真实身份难以_____。
3. 通过对露西同类化石的科学考察后，科学家发现南方古猿是_____。

直立猿人是猿人吗？



pfocus.com

说到“直立猿人”，很多人都没有概念。但若说到“北京猿人”，估计大家就有印象了。知道吗？北京猿人据称是直立人的一种。

根据考古学家的研究，直立人不仅有和现代人相似的身体，他们还会使用工具、会用火、会埋死人，甚至还很可能有船。这些发现表明：直立人就是 100% 的人！

考古学家是怎么得出这个结论的呢？看完视频，你就能找到答案了。

二、看完视频《北京猿人身份探秘》后，完成表格

| 考古发现 | 这个发现说明什么？ | 这个发现表明北京猿人的身份是什么？ |
|--|--|------------------------|
| 几千个高级石器 | 制作高级石器需要 1. _____ 的智慧。 | 制作石器是 2. _____ 行为 |
| 几堆石屑，每堆半米深 | 石屑是制造石器时产生的废料，这些石屑是 3. _____ 稳定生产石器留下的痕迹。 | 批量生产是 4. _____ 行为 |
| 不同动物的骨头，甚至有完整的骨架；有些骨头还有被烧过的痕迹 | 北京猿人会捕猎，然后把这些动物 5. _____。 | 捕猎、吃熟食是 6. _____ 行为 |
| 很厚的灰土层，最厚的有6米 | 长期稳定用火留下的痕迹，用火技术 7. _____。 | 用火是 8. _____ 行为 |
| 几十片头颅残片，残片来自大概40个不同的“北京猿人”。头骨后脑勺都有被击打的现象，但没有发现与头骨相配的身体骨骼 | 所有头骨后部被击打表明非正常死亡。未发现与头骨相配的身体骨骼，这说明 9. _____ 很可能是被单独带进洞里的。 | 被挖掉后脑勺的 10. _____ |

三、填空题

- 北京猿人可能是指在洞穴里生产石器、会用火、会狩猎的 _____，也可能是指被生活在洞穴里制造石器的人吃掉脑子的 _____。但绝对不可能是 _____ ！
- 虽然直到今天，北京猿人仍被当作人和猿之间的“中间过渡形态”，但在确凿的考古 _____ 面前，“北京猿人”也不得不摘掉 _____ 的桂冠，谢幕下台了。

尼安德特人是猿人吗？

接下来，这个队列里就只剩下最后一个成员了：尼安德特人。如果连它也不是猿人，那这个猿人队列就彻底瓦解了。在听老师讲解完尼安德特人后，请完成下列题目。

四、填空题

1. 开始的时候，尼安德特人被鉴定为_____。
2. 不久又被受到进化论影响的科学家“鉴定”为是_____。
3. 实际的考古证据表明：尼安德特人的真实身份是_____。

总结

现在我们已经把整个猿人队列看完了，猿人队列的真相是什么？观察到的人和猿的化石记录完全符合圣经所教导的“各从其类”！事情正如创世记 1:25 说的：……神造出野兽，各从其类；牲畜，各从其类；地上一切昆虫，各从其类。神看著是好的。还有创世记 1 章 27 节说：



创世记 1:27

神就照着自己的形像造人，乃是照着祂的形像造男造女。

调查问卷（2 分钟内完成）

3. 你相信人是从猿猴变来的吗？

4. 为什么？

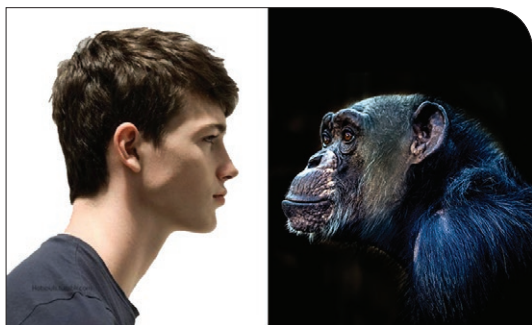
写在后面的话

如果你对“猿人”充满新的好奇，还想要做更多了解，那么课后的附录说不定可以满足你的这份好奇心哦！

- 附录一：为什么猿猴和人长得那么像？
- 附录二：猿猴能变成人吗？——来自生物学的回答
- 附录三：腊玛古猿是猿人吗？
- 附录四：元谋人、蓝田人是猿人吗？

附录一：既然人不是猿猴变来的，为什么猿猴和人长得那么像？

有人可能会问：既然人不是猿猴进化来的，那为什么人和猿猴那么像呢？回答很简单：因为他们都是神创造的，所以会有相像的地方。这就好像自行车、摩托车、小汽车之所以有相像的地方，是因为它们都是人类工程师设计的一样。



同一位创造者创造出的生物有类似之处

相同的设计师设计出来的产品之间或多或少会有相似的地方。同样，同一位创造者创造出的生物之间也会有相似之处。发现了吗？人不仅和猿猴有相似的地方，人和猫、老虎、甚至和壁虎还有鱼也有相似的地方，比如说他们都有两只眼睛、两个耳朵，一张嘴等。不同生物之间的相似性恰好说明他们都是同一位上帝创造的。同时，这些生物之间的巨大差异也表明他们是完全不同的类别，来自不同的祖先。



事情正如创世记 1:25 说的：

……神造出野兽，各从其类；牲畜，各从其类；地上一切昆虫，各从其类。神看著是好的。

附录二：猿猴能变成人吗？——生物学的回答

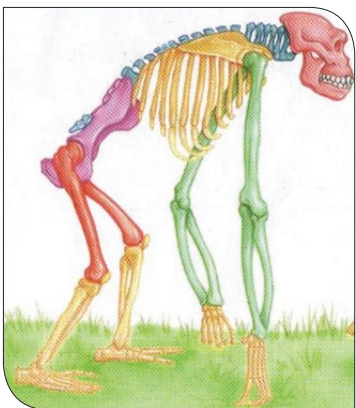
想想看，猿猴能在一瞬间变成人吗？不可能！没有人看过。如果猿猴能突然秒变成人，那你身边随时可能突然冒出一个陌生人来，那是很可怕的。

按照进化论，猿猴是在漫长的时间里，一点一点逐渐变成人的。如果猿猴能慢慢地、一点一点逐步变成人，那就会出现很多看起来既像人又像猿的“猿人”。比如说：长着一双人手的猿猴；长出一对人腿的猿猴等等。

想想看，如果你把人膝盖以下的腿脚装在了猿猴的身上，那么猿猴的骨骼要做出什



么调整来适应这个改变？



首先你要改变猿猴的膝盖骨和大腿骨来配合人的小腿骨型号。但若你改变了猿猴的大腿骨，那么接下来也要改变猿猴的盆骨大小和形状等。但若盆骨的结构一改，那么和盆骨相连的其他上肢骨骼的结构也得跟着改。

但事情还远没有那么简单，这些骨骼的改变还牵扯到相应的肌肉、神经、血管等也要做出改变……这可真是牵一发、动全身的事！看到了吗？如果要在猿猴的骨骼系统里安装一副人的腿脚，需要牵扯到整个骨骼系统做出大改，来与这个改变配合。

生物学已经告诉我们：任何一块骨骼的形态、大小、位置等，其实都是由基因控制的。所以，任何一块骨头的改变也都要牵扯到基因的改变。

哪怕一块骨骼只由一个基因控制，那么整幅骨骼为了配合小腿和脚做出的改变，也意味着背后至少有几十甚至几百个基因都要被改变。所以猿猴能变成人吗？生物学的回答是：不能！

现在我们再退一万步来想想，假设这些“半人半猿”果真存在，那么它们具有生存优势吗？它们能在大自然中生存下来吗？

设想一只半猿半人的生物，它的手仍是猿猴的手，但它的脚却离奇地变成了人的。你觉得人的这对脚会让猿猴在森林里的生活更容易些吗？不，相反会更艰难！因为它长有一双人的脚，它的脚并不像其他猿猴一样大拇脚指突出，所以它爬树时会比其他猿猴吃力得多，动作也慢得多。同时因为它脚以上的身体还是猴子的身体，上肢肌肉发达，又长又重，所以它走路时，也会比人吃力得多。这样看来，哪怕这个半猿半人能勉强直立行走，但这样的身体构造明显并不具备生存优势，相反会被自然选择淘汰掉。也就是说，半人半猿还没来得及完全进化成人，它就会死掉！因此“半人半猿”也不可能存在！



这个结论和主流科学家的研究结果也是一致的。相信进化论的科学家都非常希望南方古猿露西能够直立行走。但这些进化论科学家在对其他种类的南方古猿的内耳平衡器官进行研究后，他们的研究结果也显示：南方古猿一般不会直立行走，而且它们既不能跑，也不能跳。（资料出处：Nature 369, 645-648 23 June 1994）

当然，露西并没有长出人的脚。但这个研究结果告诉我们：哪怕露西长出了人脚，这对人脚也不会帮助她直立行走，因为她没有直立行走所需要的内耳平衡器。这就表明：猿猴不可能一个结构、一个结构地逐渐变成人。半人半猿不可能存在！

这样的例子还可以无休止地列举下去，但结果都是一样的：“半猿半人”的生物都会被自然选择淘汰，因为猿猴在进化成人的过程中，就会死掉！这就说明：猿猴不可能进化成人。

还记得我们在第4课就学习过的投弹虫吗？如果一只小小投弹虫的投弹机制尚且不能一个部分、一个部分地偶然进化而来，那么一个比投弹虫复杂得多的人体难道能一个结构、一个结构地偶然从猿猴进化而来吗？这是绝对不可能的！猿猴能变成人吗？生物学的回答是：不！



任何一个生命体的身体都是一个复杂精妙、互相协调的整合系统。这样的精妙性和整合性不可能是一步一步、偶然产生的。相反，生命必须有一位设计师。

附录三：腊玛古猿是猿人吗？

腊玛古猿

大约在1932年，考古学家在印度发现了一些头骨碎片、部分的上颌骨碎片、还有几颗牙齿的化石，这只生物被命名为“腊玛古猿”。在研究了这些化石后，考古学家认为这个上颌骨呈现的形态刚好位于猿和人之间，是一块正在从猿过渡到人的猿人化石。于是他们就绘制出了腊玛古猿的形象图，并发表在科学杂志上，说它是人类的先祖。

在20世纪中期，腊玛古猿被很多人视为人类最早的祖先，属于1400万年前的。直到1977年，专家还会断言：“腊玛古猿的结构是理想的人类祖先。如果它不是，

我们就没有其他选择了。”《时代杂志》1977年11月7日

这是专家告诉大众的结论，但等到1976年，人们挖出了腊玛古猿完整的下颌骨，发现腊玛古猿的颌骨和猿的颌骨几乎完全一样，和人的却有很大区别。这个证据表明：腊玛古猿明显是一只猿猴。



人的下颌骨

猩猩的下颌骨

腊玛古猿的下颌骨

于是在20世纪的80年代，人类学家就把腊玛古猿从人族谱系中移了出去，让它重新爬回树上生活。现在专家们承认腊玛古猿根本不是人类的祖先。在证据面前，这个曾被视为“猿人”的中间过渡形态“下台”了。

禄丰古猿

顺便说一下，在中国云南禄丰发现的“禄丰古猿”也属于腊玛古猿。虽然禄丰古猿被认为是半人半猿的“中间过渡形态”，但实际的考古发现表明它不是。

实际的发现是：3个腊玛古猿的头骨化石，这些头骨的形态与雌猩猩的头骨很像。而且它们的大脑容量也完全符合猩猩的特征，只有300毫升左右，和人的脑容量差别巨大。

据统计，现代人的脑容量大约在725—2200毫升之间。相比之下，猿猴和猩猩的脑容量小得多，只有300—500毫升。禄丰古猿的脑容量只有300毫升，基于这些客观发现，可以判断得出：禄丰古猿很像现代的黑猩猩，并不是半人半猿。在证据面前，又一个曾被视为“猿人”的中间过渡形态“下台”了。



附录四：元谋人、蓝田人是猿人吗？

元谋人

我们先来看看元谋人吧。历史课本告诉我们：1965年，中国地质科学院的研究人员在云南省元谋县挖掘到了两颗人类的门齿和一些工具，于是管这两颗牙齿的主人叫元谋人。当然，光凭两颗牙齿，人难以判断牙齿的主人具体长什么样子。



但是由于伴随牙齿出土的，还有石器和炭屑，制作石器和用火明显是人类才能有的行为。这些迹象表明：元谋人是100%的人，并不是半人半猿的“中间过渡形态”。在证据面前，这个曾被视为“猿人”的中间过渡形态“下台”了。

蓝田人

再看看蓝田人。蓝田人是1964年在陕西省蓝田县出土的，故命名为“蓝田人”。1964年实际的考古发现是一个不完整的头骨。虽然历史课本中画的蓝田人复原图看起来像猿人，但实际上蓝田人是100%的人。

怎么知道？因为有两个重要发现。第一是在蓝田人的遗址中发现了不少工具，例如石器，使用工具制作石器明显是人类才有的行为。第二是据鉴定，蓝田人的脑容量大概有780毫升，处于现代人725—2200毫升的范围内。这两个明显



蓝田人的工具



脑容量 780 毫升

的人类特征让我们判断出：蓝田人是直立人，是挪亚的后代，但不是猿人。在证据面前，又一个曾被视为“猿人”的中间过渡形态“下台”了。