

# 1

## 上帝存在吗？



### 调查问卷：

1. 你认为上帝存在吗？

---

2. 你怎么知道他存在？

---

3. 你曾经怀疑过上帝的存在吗？

---

上帝存在吗？面对这个问题，有人会说：上帝不存在，因为他看不见摸不着。也有人说：信则有，不信则无。但基督徒会说：上帝存在。

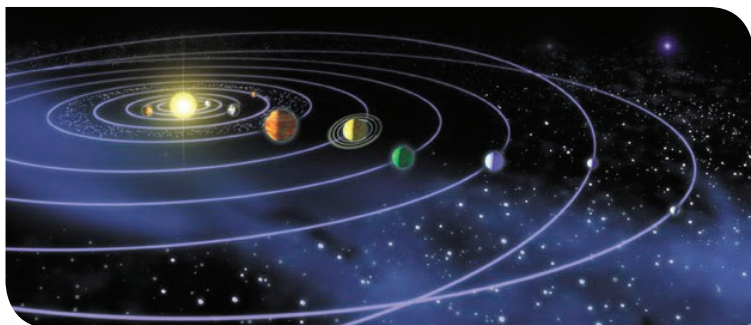
面对这些回答，首先我们可以确定的是“信则有不信则无”的说法是不正确的。因为一件事物的客观存在不是由于某个人的观点来决定的。也就是说，一个人若是客观存在的，他不会因为某人认为他不存在，他就变得不存在。同样的，上帝若是存在的，他也不会因为某些人认为他不存在，他就变得不存在。

### 上帝存在吗？——圣经的回答

那上帝到底存在不存在呢？圣经的第一句话就告诉我们上帝是宇宙的创造者：创世记 1:1 起初，神创造天地。既然上帝创造万有，那他当然存在，不然他怎么创造呢？

## 怎么知道上帝存在？——圣经的回答

sites.google.com



blendspace.com



### 罗马书 1:20

自从造天地以来，神的永能和神性是明明可知的，虽是眼不能见，但藉着所造之物，就可以晓得，叫人无可推诿。

那怎么知道上帝存在呢？诗篇 19:1 写道诸天述说神的荣耀；穹苍传扬他的手段。根据这节经文来看，当人们仰望星空，看到空中排列的各样天体，比如说精巧的太阳系时，就可以看到上帝的奇妙作为。因为各样天体和各种天文现象见证的都是上帝的荣耀。

罗马书 1:20 节里的“所造之物”指的是自然界。意思是：各种自然现象和生命体都能让人晓得上帝是存在的。

## 上帝的属性

这节经文还提到神有两个属性，第一个属性是“永能”，就是“永恒的能力”，也就是“超自然的能力”。第二个属性是“神性”，表示上帝是非物质的，他是个灵。物质上帝他所创造的，所以他不属于这个物质、能量、空间、时间的宇宙。

换一句话说，上帝完全超越这个物质宇宙，所以他是不受自然规律约束的。

神超越这个物质宇宙世界的规律，就好像作家超越自己小说中的时间。或者说神好像游戏的开发者一样，虽然他开发了“物质宇宙”的游戏，但是丝毫不受到自己所设立的游戏规则的限制。

learnreligions.com



## 为什么人不可能看到真神？

了解了神超越物质的属性后，我们就能知道为什么人不可能看到真神了。因为上帝是非物质的，那他就是人的肉眼不可能看到的，因为人肉眼所见的都是物质，但真实的创造者是非物质的。

所以如果有人挑战你说：“给我看你的神，我就相信。”你就要告诉那人说：“如果有人能给你看他的神，你千万别相信，因为真神不可能是物质的。

这也从另一个侧面说明：任何有形有体的偶像或菩萨都不可能是真神，因为这些偶像都是人肉眼能看到的物质。但真实的创造者是非物质的，是人的肉眼不可能看得见的。

这下问题又来了，“如果上帝是人眼不能见的，那我们怎么确认他存在呢？”



learnreligions.com & thejournal.ie & read01.com

## 怎么确认主日学老师存在？

现在请想一想，你怎么知道你的主日学老师真实存在？你可能会说：因为我见过她 / 他本人，听过她 / 他的声音，还上过她 / 他的课，所以可以判断出：这位老师的确存在。

## 怎么确认达芬奇存在？

达芬奇是文艺复兴时期的代表性人物，正是他画了《蒙娜丽莎》和《最后的晚餐》等有名的画作。这位画家于 1519 年去世。

虽然我们谁都没有见过达芬奇本人，也没有听过他的声音，但我们都相信达芬奇是真实存在的。为

什么？因为有关于他的历史记载，还有他留下的许多优秀作品，比如油画《蒙娜丽莎》。也就是说，通过达芬奇留下的作品，我们就能确认达芬奇的确存在。

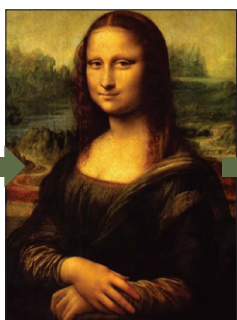


theatlantic.com





① 我没见过达芬奇



② 我看过《蒙娜丽莎》



③ 《蒙娜丽莎》不可能是颜料一接触画布就自发形成的！

结论



④ 我相信达芬奇存在

确认达芬奇存在的逻辑是这样的：①我们没见过达芬奇，②但我们看过油画《蒙娜丽莎》。③这幅画的颜料并不会和画布一接触就自动形成。相反，这些颜料必须按照一定的比例和顺序，恰到好处地出现在画布指定的部位，才能呈现出蒙娜丽莎的样子。④这意味着，必须有人巧妙地分配这些颜料才行。这个分配颜料的人就是画家。基于这四个步骤，我们就能确认《蒙娜丽莎》的设计师：达芬奇的存在。

## 怎么确认上帝存在？

知道吗？确认上帝存在的逻辑和确认达芬奇存在的逻辑是一模一样的。①我们谁也没有见过神，因为他是非物质的。②但我们见过生命体，比如：鱼、青蛙、小鸟、人等等。③组成生命体的化学分子不能自动组装形成。相反，化学分子得按照特殊的 DNA 指令，才能形成特定的序列和功能结构，并进一步组装成任何生命体。④这意味着生命是被设计的，是用智慧被创造的。基于这些，我们可以确认有一位创造者存在，是他设计了生命。看到了吗？确认创造者上帝存在的逻辑和确认达芬奇存在的逻辑是一模一样的。



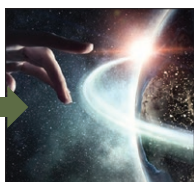
① 我没见过神



② 我见过生命体



③ 化学分子不能自动形成生命体



④ 必须被设计、用智慧被创造！

判断

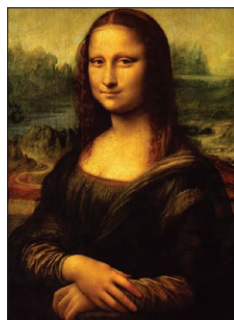


⑤ 创造者的确存在！

总结一下这个逻辑：我没见过达芬奇，但我看过他亲笔画的：《蒙娜丽莎》，所以我能判断出：达芬奇存在。同样，我们谁也没有见过神，但我们见过他创造

的生命体，比如：人，所以我们能判断出：上帝存在。

所以如果下次再有人问你，“上帝存在吗？”你就可以拿出一幅画来，反问他：“这幅画的背后有画家吗？”他说有。然后你就指着窗外的树或者任何生命体说：“那你看到的这幅画作的背后也有一个画家，他的名字叫‘上帝’”。



达芬奇存在



上帝存在

### 一、请观看视频《上帝的杰作》，至少列出五个作品。

---



---



---

如果稍微对比一下《蒙娜丽莎》这幅油画和一只真实的小鸟，我们会发现小鸟比油画复杂得多。如果《蒙娜丽莎》这幅画尚且必须是画家画出来的，那么比《蒙娜丽莎》复杂千万倍的小鸟，岂不更加得由创造者设计出来才行吗？

通过这样的对比，我们就更加能够确认上帝的存在了。看到画家的作品，我们可以确认画家的存在。同样的，当看到上帝的作品，我们也可以确认上帝的存在。



是画家画的



是创造者设计的

### 二、看图答题

#### 例一：建筑物

1. 这些建筑物，它们是怎么来的？

---



---





2. 你觉得建筑物是钢筋、水泥和沙子等各种材料不断碰撞、自发形成的吗？



3. 为什么？

学以致用：

4. 这些建筑物是建筑师的作品，当看到这些建筑物，我们就可以确认\_\_\_\_\_存在。
5. 同样，自然界的各种花朵都是创造者的作品。当看到这些花时，我们也可以确认\_\_\_\_\_的存在。



例二：文章

1. 看这篇文章，它是怎么来的？
2. 你觉得这篇文章有可能是墨水泼洒在纸张上，自发形成的吗？



3. 为什么？

学以致用：

4. 这篇文章是作家的作品，当看到文章，我们就可以确认\_\_\_\_\_存在。

5. 同样，自然界的各种动物都是创造者的作品，当我们看到这些动物时，我们就可以确认\_\_\_\_\_存在。

看到任何作品，我们能推测到作品的背后必然有一位创造者。同样的，看到大自然，我们也能推测到大自然的背后也必定存在一位创造者。这就是罗马书 1:20 的意思：自从造天地以来，神的永能和神性是明明可知的，虽是眼不能见，但藉著所造之物，就可以晓得，叫人无可推诿。

## 信仰上帝不是迷信

可见，相信上帝的存在完全是有理性、有逻辑的，并不是盲目的信心，更不是什么迷信行为。但在现实生活中，却有人错误地把基督教当作迷信，他们说：“神神鬼鬼的东西都是迷信，基督教既说到神又谈到魔鬼，所以基督教是迷信。只有那些没受过教育的乡下老太太才会迷信这些！”

面对这样的评论，我们首先要搞清楚迷信是什么。迷信的定义是：

**没有证据 + 不能证明 + 仍然要信 = 迷信**

比如：尽管没有证据证明，也不能证明“4”是一个带给人厄运的数字，但在某些地方还是会有人避讳“4”这个数字。这其实就是迷信。

但是把信仰基督教的上帝说成是迷信明显是不合理、也有失公平的，因为有许多科学证据和自然现象都支持上帝的存在。在这个课程里，我们将会学习到很多证据，今天这节课只是一个开端。



避讳4（谐音“死”）是迷信

## 什么是理性信仰？

因为圣经中的上帝是有根有据，且是有科学依据支持的，所以信仰圣经的上帝不是迷信。相反，基督教是一个合乎理性的信仰。什么是理性信仰？

理性信仰的公式是：

**有证据 + 能证明 + 被证据说服 = 理性信仰**

其次，也不是只有那些没受过教育的人才会相信神，历世历代都有很多一



流的科学家信仰圣经中的神，比如：牛顿、法拉第、麦克斯韦等。再比如说：孟德尔、巴斯德、开普勒等等。

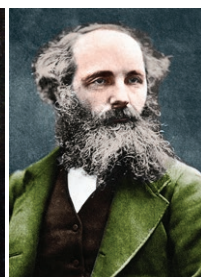
他们都是人类科学发展史上的奠基人物。为什么这样杰出的科学家会终生信奉这位上帝呢？很重要的一个原因是：他们的信心是建立在理性的根基之上的。记住：有证据 + 能证明 + 被证据说服 = 理性信仰。



牛顿



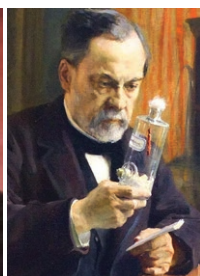
法拉第



麦克斯韦



孟德尔



巴斯德



开普勒

## 每个人都有信仰

你认为只有少数人才有信仰吗？不！每个人都有自己的信仰。什么是信仰？简单来说，你相信的东西就是你的信仰。每个人都会相信某些东西，因而每个人都有自己的信仰。

比如：基督徒信仰的是上帝，佛教徒信仰释迦牟尼，进化论者信仰的就是随机产生生命体。唯物论、无神论者信仰的是物质。你的信仰就是你的宗教。

所以关键的问题并不在于你是否有信仰，因为人人都有信仰；也不在于你是否有宗教，因为每个人所信仰的东西就是他的宗教。**真正关键的问题在于：你所信仰的东西是否有理性，你的宗教是否真实可信。**好消息是：圣经中的上帝是真实的，基督教是真实可靠的。

在接下来的课程里，我们将会从科学和历史的角度出发，全面探索上帝的真实性和圣经的准



人人都有信仰



关键：你的信仰是否真实？



确度。你将会发现：

1. 自然科学证实了创造者必定存在。
2. 历史记载和考古发现说明圣经是准确的。而且——
3. 圣经中预言的应验说明圣经中的上帝就是那位掌管历史和未来的独一真神。

### 三、讨论三个思考题

1. 怎么知道上帝存在？

---

2. 为什么人不可能看到真神？

---

---

3. 信仰基督教的上帝为什么不是迷信？

---

---

### 写在最后的话

对于“谁创造了上帝？”这个问题感兴趣的同学，可以参考课后的附录。

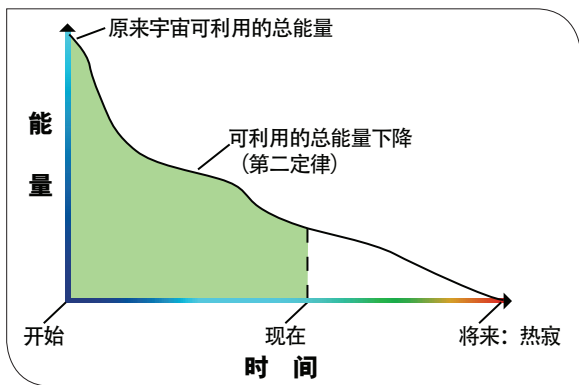
## 附录：谁创造了上帝？

### 第一部分

看到一幅画，我们自然知道有一位画家。同样看到这个宇宙，我们也能知道有一位创造者（神）。于是，我们很自然会问：“如果这个宇宙有一位创造者，那么谁创造了这位神呢？”



游戏规则所限制，同样，既然是神创造了时间，那么他就不受自己创造的时间所限制。神没有一个开端，他是永恒存在。显然，没有开端的存在体不可能有一个因由，因为他是一直存在的。



首先，罗马书 1:20 告诉我们：神的“永能”和“神性”表明他是非物质的，他超乎物质、能量、空间、时间的宇宙之外，也是不受自然规律约束的。正如一位作家能远远超越自己小说中的时间，游戏开发者并不受自己设立的游戏规则所限制，同样，既然是神创造了时间，那么他就不受自己创造的时间所限制。

这位宇宙的创造者没有一个开端，但这个宇宙却有一个开端。热力学第一定律告诉我们：物质和能量的总和是有限的。热力学第二定律又告诉我们：宇宙可供运作的能量在减少。如果物质和能量的总和是有限的，而可供使用的能量一直在减少，那也就意味着这个宇宙有一个开端。



从“有开端就有因由”的逻辑关系来看：宇宙有一个开端，因此宇宙有一个因由。但神**没有**一个开端，因此**不需要**一个因由。怪不得在出埃及记中，当摩西问神的名字时，神对摩西说：

“我是自有永有的。”“自有永有”的意思是没有因由、没有开端。

## 第二部分

但历史上曾有许多人就这个问题陷入漩涡中，这个漩涡是这样的：

A 问：谁创造了上帝？

B 想了想，答：上帝的上帝。

A 继续问：那上帝的上帝是谁创造的？

B 不假思索地说：上帝的上帝的上帝。

A 接着追问：那上帝的上帝的上帝又是谁创造的呢？

B 吸了一口气，答：……

这样的对话可以无休止地进行下去，但这样的讨论不会有结果，因为这只是在向过去无限地追溯回去。但实际的情况是：过去不可能是无限的。为什么呢？想一想，如果过去是无限的，那么你将需要无限的时间才能穿越无限的未来。用无限去超越无限，但无限本身是不可逾越的。如果过去已经有无限的时间，那么你不可能有“现在”，因为你得超越过去才能到达现在，但若过去已有无限，那过去就无法被超越，你自然就永远不能到达“现在”了。

可事实是：我们有“现在”，因而就说明过去已经被逾越了。过去既然被逾越了，那就说明过去不是无限的，它必须有个开端，有个第一时刻的时间。因果关系的长链就是从那以后开始的。也就是说，在因果关系的长链开始之前，就有了一个最早的因由。这个最早的因由就是第一因由，也被称作“没有因由的因由”。



<https://mindfix.nl/>

必须有个“第一起因”

在第一部分中，我们已经看到：宇宙有开端，所以它需要一个因由，但神是没有开端，所以它不需要一个因由，因而只有他能合理地成为那个不需要因由的“第一起因”。既然上帝就是第一因，所以如果我们继续追问说：“谁创造了上帝（第一起因）？”那这个问法本身就有内在矛盾了。